

# ПУБЛИЧНЫЙ ОТЧЕТ

Территориальной организации  
Советского района города Красноярска  
Профсоюза работников народного образования и  
науки РФ за 2016 год



Утвержден  
президиумом  
территориального  
комитета  
Профсоюза  
от 14.02.2017 г.  
№35-2



## Оглавление

I. Краткая характеристика организации Профсоюза .....	3
II. Деятельность комитета .....	7
1. Правозащитная деятельность .....	7
2. Оплата труда.....	9
3. Развитие социального партнерства.....	10
4. Охрана труда.....	11
5. Инновационная деятельность .....	13
6. Информационная работа .....	13
7. Культурно-массовая работа. ....	15
8. Финансовая работа.....	16
9. Работа с молодыми педагогами.....	16
10. В 2017 году перед нашей организацией на перспективу стоят следующие задачи:.....	16

## **I. КРАТКАЯ ХАРАКТЕРИСТИКА ОРГАНИЗАЦИИ ПРОФСОЮЗА**

Вся работа территориальной организации Советского района города Красноярск Профсоюза работников народного образования и науки РФ была направлена на реализацию основных направлений деятельности в части укрепления организационного единства, повышения качества работы первичных профсоюзных организаций.

Важнейшим показателем укрепления организации является уровень профсоюзного членства работников.

В 2016 году в состав территориальной организации Профсоюза вошли 5 образовательных организаций: муниципальное бюджетное дошкольное образовательное учреждение №28, муниципальное бюджетное дошкольное образовательное учреждение №30, муниципальное бюджетное дошкольное образовательное учреждение №38, муниципальное бюджетное дошкольное образовательное учреждение №56, муниципальное бюджетное дошкольное образовательное учреждение №73. Таким образом, количество первичных профсоюзных организаций в 2016 году увеличилось на 5.

Во всех образовательных организациях Советского района г. Красноярск созданы первичные профсоюзные организации, а именно:

- ✓ 66 дошкольных образовательных учреждений;
- ✓ 29 общеобразовательных организаций;
- ✓ 5 учреждений дополнительного образования детей;
- ✓ 1 первичная организация территориальной организации.

По сравнению с прошлым отчетным периодом количество работающих в общеобразовательных организациях выросло в связи с тем, что в образовательных организациях увеличились классы-комплекты, а также вместо совместителей приняты основные работники.

По дошкольным образовательным организациям по сравнению с прошлым годом также увеличилось количество работающих в связи с вводом в эксплуатацию новых 5 дошкольных образовательных организаций с 1 сентября 2016 года, выросла и численность членов Профсоюза, поскольку в этих организациях были созданы первичные профсоюзные организации.

По организациям дополнительного образования детей за отчетный период уменьшилось количество работающих за счет увеличения работников, принятых по совместительству. При этом количество членов Профсоюза также уменьшилось.

В целом численность работающих увеличилась в образовательных организациях по сравнению с прошлым годом на 411 человек, а количество членов профсоюза выросло на 309 человек. Охват профсоюзным членством среди работающих составил 76%, среди молодежи до 35 лет - 71, 2%. В настоящее время продолжается работа по приему работников в новых

дошкольных образовательных организациях. Кроме того, обслуживающий технический персонал в основном пенсионного возраста, принимается на одну ставку. Эта категория работников не видит необходимости вступать в профсоюз и процент отчисления профсоюзного взноса при низкой заработной плате считает важным для семейного бюджета.

Принято в Профсоюз в 2016 году 648 человек, выбыло из профсоюза 336 человек в связи с прекращением трудовых отношений с образовательными организациями Советского района г. Красноярска. При выходе на заслуженный отдых 10 пенсионеров остались в профсоюзных рядах с уплатой членских взносов.

**Анализ охвата профсоюзным членством на 01.01.2017 года показал следующее.**

По дошкольным образовательным учреждениям 31 организация снизила охват профсоюзным членством, 28 организаций увеличили, 5 новых профсоюзных организаций создались в связи с открытием новых детских садов.

100% охват достигло в этом отчетном году МБДОУ №328 (по сравнению с 01.01.2016 годом % охвата увеличился с 85,9% до 100). Несколько лет подряд сохраняют 100% охват профсоюзным членством МБДОУ №№ 25, 280.

От 90 % и выше охват в МБДОУ № 11, 30, 51, 140, 148, 151, 213, 296.

От 80 до 90 процентов охват в МБДОУ №№ 3, 9, 19, 42, 56, 59, 71, 99, 163, 186, 244, 247, 282, 294, 303, 326, 329, 333.

От 70 до 80 процентов охват составил в МБДОУ №№ 57, 72, 74, 76, 144, 200, 215, 227, 246, 259, 308.

От 60 до 70 процентов охват составил в МБДОУ № 13, 28, 38, 39, 43, 45, 55, 112, 137, 217, 277, 301, 311, 315.

От 50 до 60 процентов охват составил в МБДОУ №№ 46, 54, 73, 75, 152, 190, 218, 292, 300, 330.

44,6 % охват составил в МБДОУ № 309.

26,1% охват составил в МБДОУ № 316 (по сравнению с прошлым годом уменьшился охват на 15,3 %).

По сравнению с прошлым отчетным периодом значительно уменьшился % охвата профсоюзным членством в следующих дошкольных организациях:

№55 на 13,5%, №72 на 14,8%, №112 на 13%, №137 на 15,5 %, № 152 на 19,3%, №292 на 26,4 %, №294 на 10,9%, №300 на 12,4%, №308 на 12,5%, №311 на 10,9%, №316 на 15,3%.

Значительный вклад в увеличение профсоюзного членства внесли следующие дошкольные организации: №№ 46 (на 28,6 %), №71 (на 26,0%), №74 (21,5%), №151 (на 16,3%), №200 (на 20,4%), №213 (на 20,4), №215 (на 14,8%), № 217 (на 15,8%), №315 (на 10%), №326 (на 13,4), №333 (на 10,2%).

По общеобразовательным учреждениям: 16 школ снизили охват проф. членством, 12- увеличили.

От 80 до 90 % охват составил в МБОУ СШ №№108, 149.

От 70 до 80 % охват составил в МБОУ СШ № № 5, 85,150.

От 60 до 70 % охват составил в МБОУ СШ № №129,141, 143,144, 145

От 50 до 60 % охват составил в МБОУ СШ №№ 1, 2, 7, 18, 22, 24, 56 66, 69, 70, 91, 115, 121, 134, 139, 147, 151.

Ниже 50 % охват в МБОУ СШ №98(48,2%) и МАОУ №152 (48%).

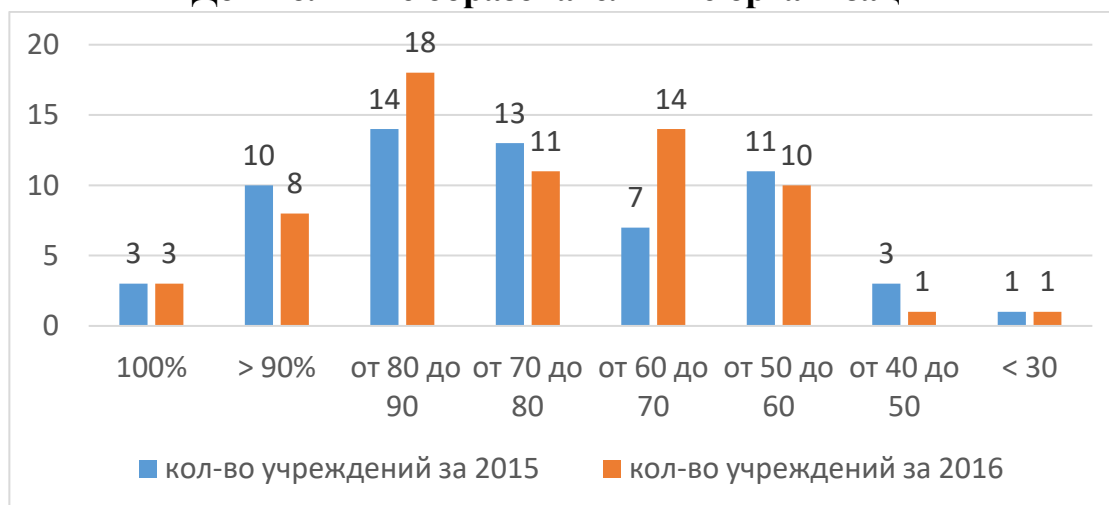
По учреждениям дополнительного образования 1 учреждение увеличило охват проф. членством, 4 снизили.

Свыше 90 % остался охват в ЦТи Р№1. 70% охват составил в ЦДОН№ 5 (прошлый отчетный год 100%).

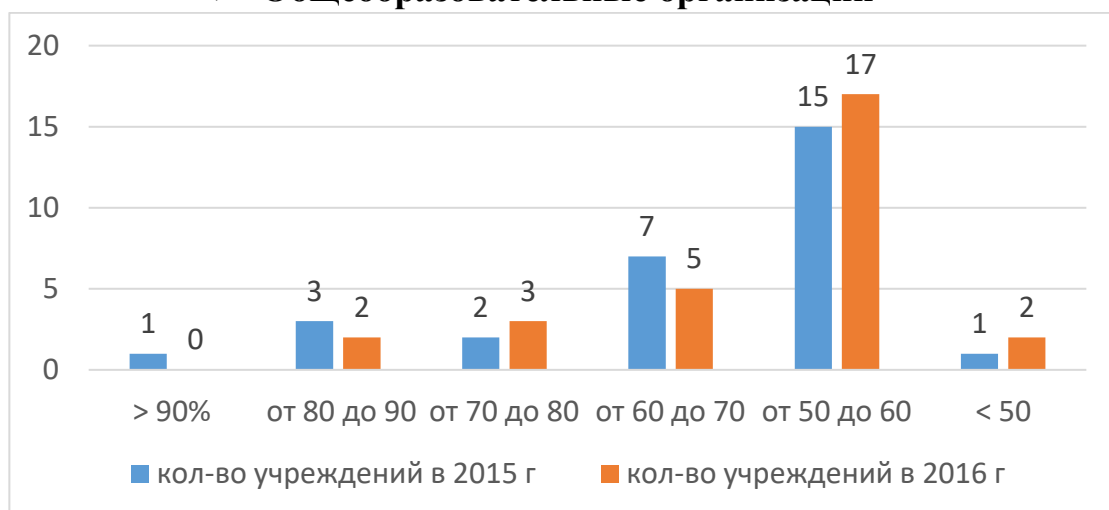
Свыше 50% охват профсоюзным членством составил в СЮТ№2 (57,7%), ЦПС (57,5%) и в ЦПМСС№ 6 (57,1%).

## Динамика профсоюзного членства за истекший период:

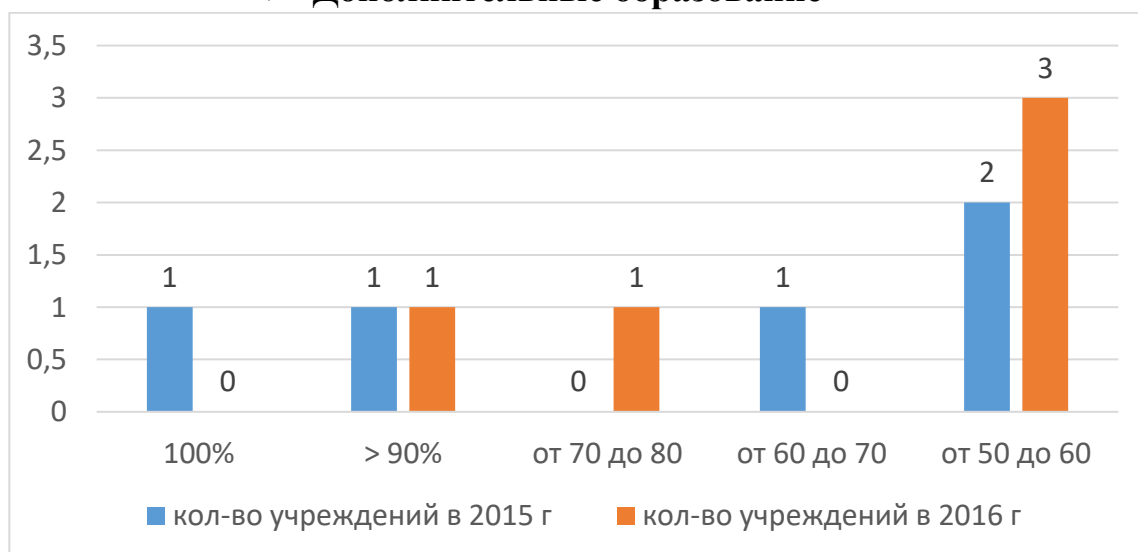
### ➤ Дошкольные образовательные организации



### ➤ Общеобразовательные организации



### ➤ Дополнительные образование



## **II. ДЕЯТЕЛЬНОСТЬ КОМИТЕТА**

### **1. Правозащитная деятельность**

Правозащитную деятельность в 2016 году членов Профсоюза осуществляли 2 внештатных правовых инспектора.

2016 год был объявлен Годом правовой культуры в Общероссийском Профсоюзе образования.

В этой связи уделялось больше внимания проверкам по соблюдению трудового законодательства и иных нормативно-правовых актов, а также обучению правовой грамотности профсоюзного актива.

В этом отчетном году внештатными инспекторами проведено 43 проверки, из них - 17 комплексных проверок по вопросам трудового законодательства и иных актов, содержащих нормы трудового права, тематических 26 проверок: из них 5 по теме «Соблюдение трудового законодательства при заключении и изменении трудовых договоров с работниками образовательных организаций», 21 по вопросу соблюдения существующего законодательства при установлении и распределении стимулирующих выплат работникам.

Все вышеуказанные проверки проводились совместно с ведущими специалистами территориального отдела главного управления образования администрации города Красноярск по Советскому району и ГУО администрации города Красноярск.

Проверками охвачены были дошкольные образовательные и общеобразовательные организации, а также организации дополнительного образования.

В ходе общепрофсоюзной тематической проверки выявлены следующие нарушения:

- ▶ в трудовых договорах работников дата выдачи заработной платы не соответствует срокам выдачи заработной платы, прописанной в коллективном договоре;
- ▶ в трудовых договорах воспитателей прописан верхний предел педагогической нагрузки (не более 36 часов);
- ▶ положение об оплате труда работников утверждено руководителем без учета мнения представительного органа работников, также в этом учреждении в трудовых договорах работников персональная выплата конкретно не прописана для каждого работника, а указан общий перечень персональных выплат для всех категорий работников.

Выписаны представления об устранении нарушений.

В ходе проверок по вопросу соблюдения существующего законодательства при установлении и распределении стимулирующих выплат

работникам образовательных организаций изучалась нормативно–правовая база, необходимая при распределении выплат стимулирующего характера (Положение о стимулирующих выплатах, протоколы заседания комиссии по распределению стимулирующих выплат, приказы, издаваемые руководителями, и другое).

По итогам проведенных проверок работодателям направлено 21 представление об устранении выявленных нарушений трудового законодательства и иных актов, содержащих нормы трудового права, из них устранено 21 нарушение.

2 внештатных правовых инспектора прошли обучение на семинаре-совещании внештатных правовых инспекторов труда Профсоюза проводимых Красноярской территориальной (краевой) организацией Профсоюза.

Оказана правовая помощь 34 образовательным организациям в разработке коллективных договоров. Консультации оказывались председателям первичных профсоюзных организаций, открывшихся новых дошкольных образовательных организаций, а также председателям образовательных организаций, у которых в 2016 году истек срок действия коллективного договора.

В 2016 году проведена экспертиза 29 коллективных договоров.

Территориальная организация Профсоюза Советского района в отчетном периоде постоянно осуществляла контроль за своевременной и в полном объеме выплатой заработной платы работникам образовательных организаций.

В 2016 году выплата заработной платы работникам образовательных организаций осуществлялась своевременно и в полном объеме.

За отчетный период рассмотрено 7 письменных жалоб и других обращений членов профсоюза. 7 из них признано обоснованными и удовлетворено. Наибольшее количество обращений связано с распределением стимулирующих выплат за качество и результаты работы, распределением учебной (педагогической) нагрузки, режима труда и отдыха работников.

На личном приеме оказаны консультации 184 членам профсоюза, из них 178 удовлетворены. Большая часть обращений касалась таких вопросов, как:

- распределение учебной нагрузки;
- режим труда и отдыха работников;
- распределение стимулирующих выплат;
- аттестация педагогических работников;
- совмещение и совместительство;
- предоставление работникам дополнительных льгот и гарантий и другое.

На президиуме рассмотрено два вопроса о правозащитной деятельности.



Кроме того, систематически оказывались консультации по жилищным вопросам, осуществлялась помощь в формировании пакета необходимых документов при постановке на очередь на улучшение жилищных условий по городской Программе 50 X 50.

Проводилась разъяснительная работа по вопросам приобретения жилья в рамках программы «Жилье для российской семьи».

С работниками централизованной бухгалтерии, специалистами органа управления образования проводятся взаимные консультации по вопросам оплаты труда, соблюдения трудового законодательства. Все эти меры направлены на уменьшение ошибок при начислении заработной платы работников, повышение правовой и экономической грамотности председателей первичных профсоюзных организаций.

## **2. Оплата труда**

Вопрос оплаты труда являлся одним из важных. Работа осуществлялась по следующим направлениям:

- ▶ осуществление контроля за выполнением майских Указов Президента;
- ▶ совершенствование системы оплаты труда.

Сохранены краевые выплаты воспитателям, младшим воспитателям и помощникам воспитателей образовательных учреждений, реализующих основную общеобразовательную программу дошкольного образования детей, которые устанавливаются на основании приказа руководителя учреждения в виде выплаты стимулирующего характера, входящей в состав заработной платы работника, но не более 718,4 рубля на одного работника (воспитателя), 2155,2 рубля на одного работника (младшего воспитателя и помощника воспитателя).

Выплаты производятся сверх месячной заработной платы (с учетом компенсационных выплат, в том числе доплаты до размера минимальной заработной платы, региональной выплаты и выплат стимулирующего характера), пропорционально отработанному времени.

На выплаты начисляются районный коэффициент, процентная надбавка к заработной плате за стаж работы в районах Крайнего Севера и приравненных к ним местностях или надбавка за работу в местностях с особыми климатическими условиями.

На краевом уровне было подписано региональное соглашение о минимальной заработной плате. В соответствии с этим соглашением с 1 января 2016 года установлен размер минимальной заработной платы в городе Красноярске в сумме 9 926 рубля, что соответствует минимальному прожиточному минимуму в городе Красноярске.

### 3. Развитие социального партнерства

На всех уровнях социального партнерства большое внимание уделяется представительской функции Профсоюза.

В 2014 году заключено соглашение между администрацией города Красноярск и Красноярской территориальной (краевой) организацией Профсоюза работников народного образования и науки РФ на 2014 - 2016 годы. Этим соглашением предусмотрены следующие дополнительные гарантии:

- ▶ Производить оплату труда педагогических работников с учетом имеющейся квалификационной категории за выполнение педагогической работы по должности с другим наименованием, по которой не установлена квалификационная категория;
- ▶ в целях материальной поддержки педагогических работников, у которых в период нахождения в отпуске по уходу за ребенком до исполнения им трех лет, истек срок квалификационной категории, производить оплату труда с учетом имевшейся квалификационной категории на период подготовки к аттестации для установления соответствия их требованиям, предъявляемым к квалификационной категории и её прохождения, но не более чем один год после выхода из указанного отпуска;
- ▶ в случае истечения срока квалификационной категории у педагогического работника перед наступлением пенсионного возраста производить оплату труда с учетом имевшейся квалификационной категории до дня наступления пенсионного возраста, но не более чем один год.

Данная норма также должна быть закреплена в коллективных договорах образовательных организаций.

По состоянию на 1 января 2017 года в территориальной организации Профсоюза насчитывается 101 первичная профсоюзная организация.

В 2016 году охват коллективными договорами образовательных организаций, имеющих первичные профсоюзные организации работников, составил:

- 100% общеобразовательных организаций (29 организаций);
- 100% организаций дошкольного образования (66 организаций);
- 100% организаций дополнительного образования детей (5 организаций);
- 100% организаций из категории «другие», в которых имеются члены Профсоюза образования (1 организация).

Таким образом, в 2016 году охвачено 100% организаций коллективно-договорным регулированием.

В 2016 году в образовательных организациях было заключено 34 коллективных договоров, 3 организации пролонгировали коллективные договора. Работниками райкома Профсоюза проведена экспертиза 29 коллективных договоров.

В этом отчетном периоде препятствий со стороны работодателей при заключении коллективных договоров нет.

Постоянно работники райкома Профсоюза образования проводят консультации по коллективно - договорной кампании.

#### **4. Охрана труда**

На контроле районного комитета Профсоюза стоят вопросы организации общественно-административного контроля, прохождения обучения по охране труда, прохождение медицинских осмотров, вопросы проведения специальной оценки условий труда, обеспечение работников спецодеждой, предоставление дополнительных отпусков, выплата повышенной оплаты труда, профилактика несчастных случаев на рабочем месте.

Контроль за состоянием условий и охраной труда профсоюз осуществляют через структуру общественного контроля 1 внештатного технического инспектора труда. В первичных профсоюзных организациях избрано и действует 96 уполномоченных лиц по охране труда. Во вновь открывшихся организациях в настоящее время ведется работа об избрании уполномоченных по охране труда.

В соответствии со статьей 218 ТК РФ в каждом учреждении создана комиссия по охране труда. Уполномоченные лица по охране труда являются членами таких комиссий.

Уполномоченными по охране труда проведено в этом отчетном году 198 проверок, выявлено 17 нарушений законодательных и других нормативных правовых актов по охране труда.

Уполномоченные лица по охране труда в образовательных учреждениях проводили проверки по следующим темам: «Проведение различных типов инструктажей работников и их регистрации в журналах», «Соответствие рабочего места требованиям охраны труда», «Наличие заключений по проведению СОУТ», «Соблюдение требований пожарной безопасности» и др.

В соответствии со ст. 217 ТК РФ в большинстве образовательных организациях с численностью более 50 чел. введена должность специалиста по охране труда.

Ведется контроль за предоставлением гарантий и компенсаций работникам, занятым на работах с вредными и опасными условиями труда в образовательных организациях.

Количество образовательных учреждений, реализовавших право на возврат 20% страховых взносов ФСС — 4 организации. Финансирование мероприятий за счет возврата 20% страховых взносов из ФСС составляет 57,4 тыс. руб. (МБДОУ № 9 — 16,1 тыс. руб., МБОУ СШ № 145 — 14,7 тыс. руб., МБОУ СШ № 150 — 23,1 тыс. руб. МБОУ ЦПС — 3,6 тыс. руб.).

Первичными организациями Профсоюза осуществляется контроль по организации обеспечения, согласно установленных норм спецодеждой, спецобувью и другими средствами индивидуальной защиты различных категорий работников образования (на основании коллективных договоров).

В соответствии с приказом главного управления образования администрации города Красноярск председатель территориальной организации Советского района Профсоюза участвовала в работе комиссии по приемке готовности муниципальных образовательных организаций Советского района города Красноярск к новому учебному году на 2016-2017 годы.

В ходе проверки установлено, что в образовательных организациях проведён необходимый ремонт, выполнены мероприятия по противопожарной безопасности, проведены замеры осветительной проводки, установлены системы освещения территорий, проведены работы антитеррористической направленности.

На финансирование мероприятий по охране труда выделено 12681,55 тысячи рублей, в том числе на проведение специальной оценки условий труда в отчетном году выделено финансирование в сумме 499,56 тысяч рублей.

Во всех образовательных организациях медицинский осмотр проведен за счет средств работодателя.

Территориальной организацией проведен мониторинг по результатам специальной оценки условий труда (СОУТ) во всех организациях.

Вопросы СОУТ находятся под контролем территориального отдела главного управления образования администрации города Красноярск по Советскому району совместно и территориальной организацией Профсоюза Советского района, а также организован сравнительный анализ количественных и качественных данных по организации мероприятий по улучшению условий труда работников по годам.

## **5. Инновационная деятельность**

В 2016 году территориальная организация Профсоюза проводила определенную работу по созданию условий для развития социальной поддержки членов Профсоюза. С региональным отделом отраслевого НПФ «Образования и наука» заключено за отчетный период 93 договора.

### **Кредитно-потребительский кооператив «Перспектива»**

Сегодня в кооперативе 27 пайщиков и оборот денежных средств растет. В настоящее время 2 человека своевременно не вернули займы, по возврату займов направлены обращения в суд. В этой связи нашему району заморожен займ. Поэтому при рассмотрении вопроса выдачи займа сотруднику решено представить поручительство руководителя.

### **Добровольное медицинское страхование**

Работники (включая членов их семей) учреждений образования Советского района сотрудничают со страховой компанией ЗАО СО «Надежда» программе «Антиклещ» и страхованию от несчастного случая.

Застраховано более 5500 сотрудников и членов их семей по программе «Антиклещ» и 183 человека по программе «Несчастный случай». Работа в данном направлении продолжается.

### **Программа «Оздоровление»**

В целях оказания социальной поддержки членам Профсоюза, повышения доступности лечения, оздоровления и отдыха в территориальной организации Профсоюза принята Программа «Оздоровление», в соответствии с которой члены Профсоюза приобретают путёвки за 50% их фактической стоимости. Оплата других 50% – за счёт консолидированного фонда участников Программы.

За 2016 год оздоровлено работников в санатории «Тесь» - 34 человека, в краевом государственном автономном учреждении социального обслуживания «Краевой геронтологический центр «УЮТ»» - 22 человек, ООО «Санатория-профилактория «Березка»» - 19 человек и ОАО «Санатория «Чувашиякурорт» - 17 человек, Федеральное бюджетное учреждение центр реабилитации фонда социального страхования РФ «Туманный» - 15 человек. Выделено за счет средств профсоюзного бюджета на эти цели более 690 000 рублей.

## **6. Информационная работа**

В целях обеспечения открытости деятельности выборных профсоюзных органов, регулярного информирования членов Профсоюза о результатах реализации уставных целей и задач Профсоюза продолжил работу сайт районного комитета профсоюза <http://profsoyuz.krsnet.ru/>. В данное время ведется модернизация сайта территориальной организации.

Активно задействована новостная лента. В области баннеров размещены активные эмблемы, которые позволяют перейти на страницы других сайтов.

Для оперативного использования информации активно используется электронный обмен данными.

Собственные страницы первичных профсоюзных организаций в сети Интернет на сайте организации имеют более 75% первичных профсоюзных организаций. Несколько страничек первичных профсоюзных образовательных организаций направлены к участию в конкурсе «На лучшую страничку первичной профсоюзной организации».

Проведен семинар специалистом краевого комитета Кирилах Н.В. на тему «Информационная работа в профсоюзной организации».

Зарегистрировано на интернет-ресурсе «Российской общественной инициативы (РОИ)» 255 человек, который будет использован инструментом выражения мнения Общероссийского Профсоюза образования по ключевым социально-экономическим вопросам в сфере образования. Принято участие в голосовании по вопросу исключения компенсационный и стимулирующих выплат в МРОТ.

Профсоюзные стенды имеются во всех первичных профсоюзных организациях образовательных учреждений.

В 2016 году приняли участие в конкурсе «Портрет молодого педагога» 13 участников из следующих образовательных учреждений МБДОУ № 30, МБОУ СШ №№ 1, 7, 108, 141, 143, 144, по итогам конкурса участники награждены благодарственными письмами.

Впервые районной Профсоюзной организацией организован и проведен конкурс на соискателя профсоюзной премии имени Героя Социалистического Труда К.А.Миксон. Победители награждены премией и грамотами на торжественных собраниях, посвященных «Дню дошкольного работника» и «Дню учителя».

Работа одного кандидата МБОУ СШ № 149 Никилуной И.Е. направлена на краевой конкурс соискателя профсоюзной Премии имени Героя Социалистического Труда К. А. Миксон, участник награждён благодарственным письмом краевого комитета Профсоюза.

Правовую грамотность председатели первичных профсоюзных организаций повышали в школе профсоюзного актива. В этом отчетном году проведено 8 семинаров с приглашением специалистов аппарата крайкома Профсоюза по различным направлениям профсоюзной деятельности. Ежегодно на такие семинары приглашаются представитель ЗАО «Надежда», КК фонда жилищного строительства, пенсионного фонда Советского района. В этом году привлекали представителей Международного автоклуба с целью экономии семейного бюджета для членов профсоюза. Также в этом году

проводился семинар представителем юридической компании «Финэксперт24» по теме «Банкротство физических лиц».

Районный комитет продолжил взаимодействие со всеми основными средствами массовой информации. Информационные материалы направлялись в газету «Профвести».

Подписку на газету «Мой Профсоюз» в отчетный период осуществляли 100% первичных профсоюзных организаций и частично на издание «Солидарность».

За отчетный период районным комитетом проведены заседания Президиума в соответствии с планом работы и 8 совещаний с председателями первичных профорганизаций.

На заседаниях Президиума рассмотрено более 35 вопросов. Постоянно, согласовывался список аттестуемых на первую или высшую квалификационную категорию в количестве 700 человека.

Все это способствует повышению правовой и экономической грамотности председателей первичных профсоюзных организаций.

#### **7. Культурно-массовая работа.**

Профсоюз Советского района принимал участия в акциях:

— «Первомайской демонстрации»;

Традиционно проведен ежегодный фестиваль «Русь мастеровая-2016». В данном фестивале было принято более 130 работ, объявлены победители в 5 номинациях и 10 работ приняли участие на краевом уровне.

Популяризации здорового образа жизни среди работников образования способствует участие в Спартакиаде, которая проводилась уже в восьмой раз.

Нашим районом организовано и проведено городское соревнование по волейболу среди сборных мужских и женских команд образовательных организаций.

Команды образовательных организаций Советского района стали победителями, заняли почетной первое место.

Совместно с территориальным отделом главного управления образования администрации города Красноярска по Советскому району и территориальной Профсоюзной организацией проведен праздник «День учителя».

Проведена районная игра «Брейн – ринг» отдельно среди работников дошкольных образовательных организаций и общеобразовательных организаций

Приняли участие в городской интеллектуальной игре «Брейн – ринг» между командами среди работников образовательных учреждений города Красноярска. Наша команда от МБДОУ № 213 заняла почетное 3 место.

Все эти мероприятия способствует не только повышению мастерства педагогов в профессиональной деятельности, их самореализации и самосовершенствованию, повышению престижа учительской профессии, но и укреплению позитивного имиджа Профсоюза в целом.

Районный комитет постоянно поддерживал связь в организационном и финансовом плане с ветеранами педагогического труда.

### **8. Финансовая работа.**

В целях совершенствования финансовой политики территориальная организация профсоюза проводила целенаправленную работу по формированию эффективного бюджета, предусматривающего финансовое обеспечение актуальных направлений профсоюзной деятельности.

Расходная часть сводного отчета в 2016 году следующая (в процентах от доходов):

- обучение профкадров и актива – 5 %,
- информационная работа – 6,4%,
- оздоровительные мероприятия по программам – 17%,
- инновационные формы работы в Профсоюзе – 1,2%,
- культурно-массовые мероприятия – 25,7%,
- оказание материальной помощи членам Профсоюза – 19,5%.

В расходной части профсоюзного бюджета по-прежнему наибольшие расходы складываются по статьям: культурно-массовые мероприятия и выплата материальной помощи.

### **9. Работа с молодыми педагогами**

В 2016 сформирован Совет молодых педагогов Советского района территориальной организации Профсоюза. От нашей территориальной организации в работе Совета молодых педагогов краевого комитета активное участие принимает педагог дополнительного образования МАОУ СШ №152 Смолин Кирилл Александрович.

### **10. В 2017 году перед нашей организацией на перспективу стоят следующие задачи:**

Председателям первичных организаций с низким охватом профсоюзного членства разработать отдельные планы по вовлечению работников в Профсоюз и создание первичных профсоюзных организаций во всех вновь открывшихся образовательных учреждениях, в которых предусмотреть:



- ▶ информирование работников отрасли о возможностях профсоюзных организаций через мотивированное мнение, участие в управлении образовательной организации и другие формы работы, активно влиять на защиту их индивидуальных и коллективных трудовых прав;
- ▶ вести активно консультационную работу по правовым и социально-трудовым вопросам для членов Профсоюза;
- ▶ широко распространять среди членов Профсоюза инновационные формы социальной поддержки (негосударственное пенсионное обслуживание, кредитный потребительский кооператив, санаторно-курортное лечение).

Внедрить в практику работы образовательных учреждений обсуждение итогов выполнения коллективного договора на общем собрании работников не реже одного раза год.

Постоянно повышать профессиональный уровень профсоюзных кадров по правовым вопросам, по охране труда, по оплате труда.

Принять меры по созданию страниц первичной профсоюзной организации на сайте образовательного учреждения в оставшихся 25% организациях.

Работать над перераспределением профсоюзного бюджета на реализацию стратегических задач.

Принять активное участие в различных конкурсах разного уровня в 2017 года, посвященных Году профсоюзного PR-движения.